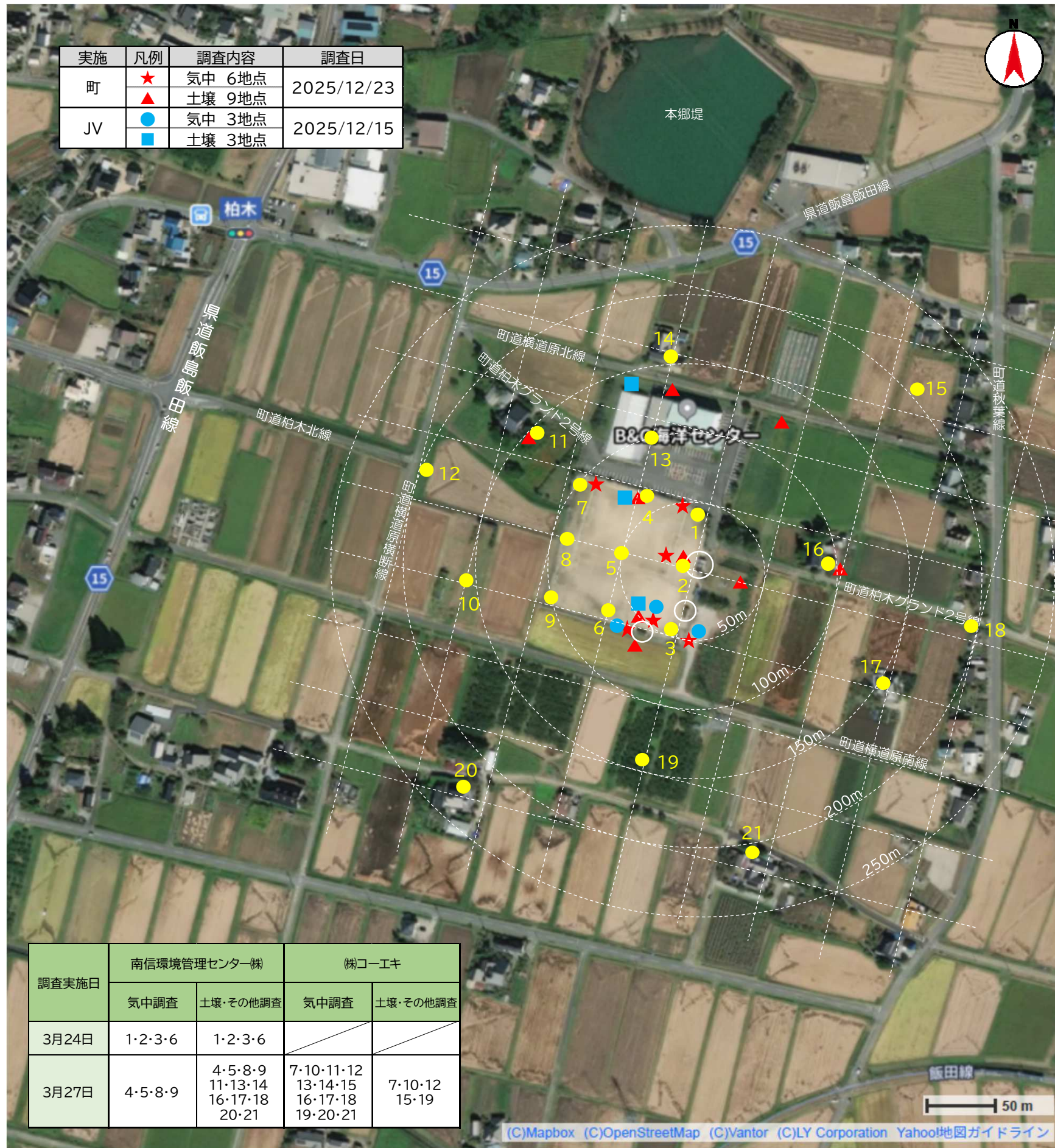


柏木運動場整備事業におけるアスベスト対策不良に関する調査・検証結果



1. 調査箇所

本事業の施工範囲内、人家、公共施設、農地より、当時の風向や立地状況などを考慮し、計21地点を選定。(●：調査実施箇所)

2. 調査方法 (試料採取方法)

- すべての地点において、気中調査(試料の吸引時間：4時間)を実施。
- 人家、公共施設は、雨どいなどアスベストがたまりやすい場所の土などを採取。
- 施工範囲、農地については表面の土壌を採取。

3. 調査結果

調査地点 No.	調査地概要	調査結果		調査地点 No.	調査地概要	調査結果	
		気中濃度(本/L)	土壌など			気中濃度(本/L)	土壌など
1	施工範囲	0.11	無	11	人家	0.057	無
2	施工範囲(器具庫・倉庫)	0.11	無	12	施工範囲	0.057	無
3	施工範囲(ベンチシェルター①)	0.23	無	13	公共施設(B&G海洋センター)	0.057	無
4	施工範囲	0.11未満	無	14	人家	0.057	無
5	施工範囲	0.11未満	無	15	農地	0.057未満	無
6	施工範囲(ベンチシェルター②)	0.11	無	16	人家	0.057	無
7	施工範囲	0.057	無	17	人家	0.26	無
8	施工範囲	0.11未満	無	18	人家	0.11	無
9	施工範囲	0.11未満	無	19	農地	0.057未満	無
10	農地	0.057未満	無	20	人家	0.20	無
				21	人家	0.057未満	無

4. 検証結果

今回の調査結果について、信州大学医学部衛生学公衆衛生学 野見山哲生教授に検証いただきました。検証結果は以下の通りです。

信州大学医学部衛生学公衆衛生学 野見山哲生教授による検証結果

気中濃度は、全箇所において検出下限以下から0.26本/Lでした。この気中濃度は、令和5年に実施した長野県環境部水待機環境課実施のアスベスト環境モニタリング調査地域の濃度分布の範囲内です。このことから、今回測定した箇所の気中濃度が特に高いということは無いことを確認しました。

また、土壌中またはふき取りによる落下したアスベストの検出を目的とした調査では、全箇所において不検出であり、アスベストによる汚染は認められないとともに、風などによる再飛散のリスクは認められませんでした。

以上から、今回のアスベスト調査において、今回の工事を起因とした周辺地域へのアスベスト飛散による汚染を認められず、結果それによる健康リスクを生じるとは言えない、と考えられます。

一般大気中の総繊維数濃度(単位:本/リットル)

アスベスト環境モニタリング調査結果(令和5年度)			
調査地域	6月~7月	12月~1月	年平均値(幾何平均)
佐久市(県佐久合同庁舎)1	0.46	0.09	0.2
佐久市(県佐久合同庁舎)2	0.4	0.09	0.18
上田市(県上田合同庁舎)1	0.26	0.18	0.21
上田市(県上田合同庁舎)2	0.27	0.23	0.24
諏訪市(県諏訪合同庁舎)1	0.23	0.09	0.14
諏訪市(県諏訪合同庁舎)2	0.12	0.15	0.13
伊那市(県伊那合同庁舎)1	0.064	0.09	0.075
伊那市(県伊那合同庁舎)2	0.074	0.096	0.084
飯田市(県飯田合同庁舎)1	0.071	0.11	0.088
飯田市(県飯田合同庁舎)2	0.11	0.16	0.13
木曽町(県木曽合同庁舎)1	0.25	0.088	0.14
木曽町(県木曽合同庁舎)2	0.14	0.12	0.12
松本市(県松本合同庁舎)1	0.12	0.056	0.081
松本市(県松本合同庁舎)2	0.32	0.088	0.16
大町市(県大町合同庁舎)1	0.21	0.09	0.13
大町市(県大町合同庁舎)2	0.14	0.18	0.15
中野市(県中野庁舎)1	0.29	0.2	0.24
中野市(県中野庁舎)2	0.36	0.12	0.2
長野市(県環境保全研究所安茂里庁舎)1	0.27	0.11	0.17
長野市(県環境保全研究所安茂里庁舎)2	0.31	0.21	0.25