

飯島町の給与・定員管理等について

1 総括

(1) 人件費の状況(普通会計決算)

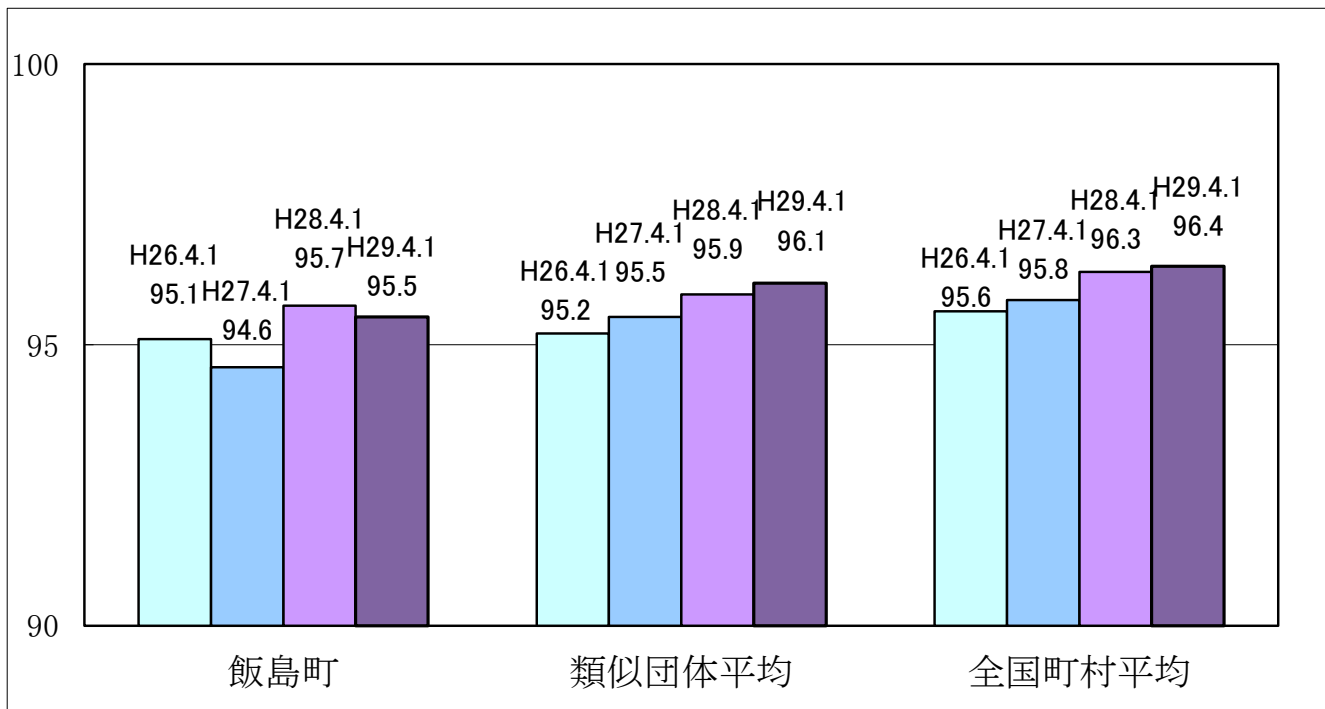
区分	住民基本台帳人口 (28年1月1日)	歳出額 A	実質収支	人件費 B	人件費率 B/A	(参考) 27年度の人件費率
	人	千円	千円	千円	%	%
28年度	9,795	5,106,819	275,868	824,091	16.1	16.6

(2) 職員給与費の状況(普通会計決算)

区分	職員数 A	給与費				一人当たり 給与費 B/A	(参考)類似団体平均 一人当たり給与費
		給料	職員手当	期末・勤勉手当	計 B		
	人	千円	千円	千円	千円	千円	千円
28年度	99	326,739	38,712	123,232	488,683	4,936	5,539

- (注) 1 職員手当には退職手当を含まない。
 2 職員数は、28年4月1日現在の人数である。
 3 給与費については、任期付短時間勤務職員(再任用職員(短時間勤務))の給与費が含まれており、職員数には当該職員を含んでいない。

(3) ラスパイレス指数の状況(各年4月1日現在)



- (注) 1 ラスパイレス指数とは、全地方公共団体の一般行政職の給料月額を同一の基準で比較するため、国の職員数(構成)を用いて、学歴や経験年数の差による影響を補正し、国の行政職俸給表(一)適用職員の俸給月額を100として計算した指数。
 2 類似団体平均とは、人口規模、産業構造が類似している団体のラスパイレス指数を単純平均したものである。

(4) 給与制度の総合的見直しの実施状況について

【概要】国の給与制度の総合的見直しにおいては、俸給表の水準の平均2%の引下げ及び地域手当の支給割合の見直し等に取り組むとされている。

①給料表の見直し

[実施]

実施内容(平均引下げ率、実施(実施予定)時期、経過措置の有無等具体的な内容(未実施の場合には、その理由))

(給料表の改定実施時期) 平成27年4月1日

(内容) 一般行政職の給料表について、国の見直し内容を踏まえ、平均2%引下げ。
給料表引下げによる激変緩和のため、3年間(平成30年3月31日まで)の経過措置(現給保障)を実施。

②地域手当の見直し

支給なし

③その他の見直し内容

2 職員の平均給与月額、初任給等の状況

(1) 職員の平均年齢、平均給料月額及び平均給与月額の状況 (29年4月1日現在)

①一般行政職

区分	平均年齢	平均給料月額	平均給与月額	平均給与月額 (国ベース)
飯島町	38.1 歳	279,229 円	306,133 円	301,054 円
長野県	45.3 歳	337,966 円	394,804 円	373,725 円
国	43.6 歳	330,531 円	410,719 円	— 円
類似団体	41.5 歳	304,873 円	351,608 円	329,655 円

(注)1 「平均給料月額」とは、29年4月1日現在における各職種ごとの職員の基本給の平均である。
2 「平均給与月額」とは、給料月額と毎月支払われる扶養手当、地域手当、住居手当、時間外勤務手当などのすべての諸手当の額を合計したものであり、地方公務員給与実態調査において明らかにされているものである。
また、「平均給与月額(国ベース)」は、比較のため、国家公務員と同じベース(=時間外勤務手当等を除いたもの)で算出している。

(2) 職員の初任給の状況 (29年4月1日現在)

区分		飯島町	長野県	国
一般行政職	大学卒	178,200 円	188,200 円	178,200 円
	高校卒	146,100 円	153,300 円	146,100 円

(3) 職員の経験年数別・学歴別平均給料月額の状況 (29年4月1日現在)

区分		経験年数10年	経験年数20年	経験年数25年	経験年数30年
一般行政職	大学卒	269,875 円	— 円	— 円	— 円
	高校卒	— 円	318,620 円	357,500 円	— 円

※空欄は記載要領による4人以上の当該職員が不在のため。

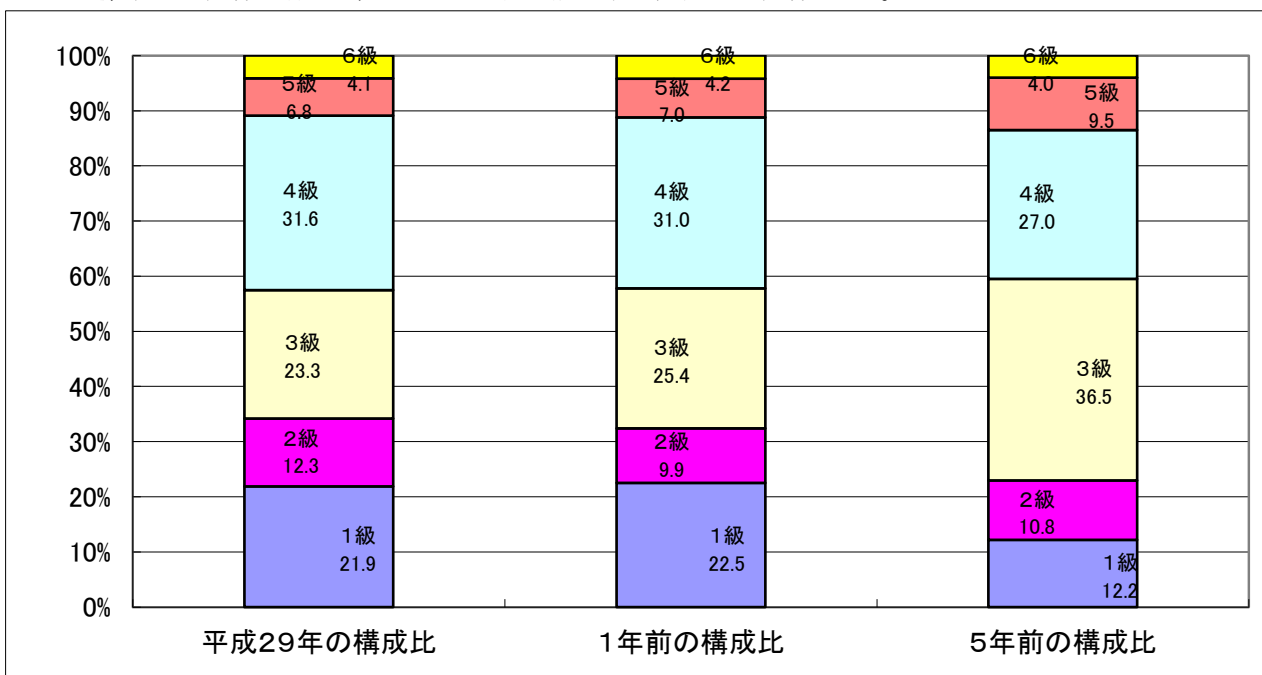
3 一般行政職の級別職員数等の状況

(1) 一般行政職の級別職員数の状況 (29年4月1日現在)

区分	標準的な職務内容	職員数	構成比	1号給の給料月額	最高号給の給料月額
1 級	主事	16人	21.9%	141,600円	246,600円
2 級	主任	9人	12.3%	191,700円	303,400円
3 級	主査	17人	23.3%	227,900円	349,200円
4 級	課長補佐 係長 室長 担当幹 専門幹 調整幹 園長	23人	31.6%	261,100円	380,200円
5 級	課長	5人	6.8%	287,100円	392,200円
6 級	課長	3人	4.1%	317,700円	409,400円

(注) 1 飯島町の給与条例に基づく給料表の級区分による職員数である。

2 標準的な職務内容とは、それぞれの級に該当する代表的な職務である。



(注) 平成18年に8級制から6級制に変更している。(旧給料表の1級及び2級並びに4級及び5級をそれぞれ統合)

(2) 昇給への人事評価の活用状況(飯島町)

平成29年4月2日から平成30年4月1日 までにおける運用	管理職員		一般職員	
イ. 人事評価を活用している				
活用している昇給区分	昇給可能な区分	昇給実績がある区分	昇給可能な区分	昇給実績がある区分
上位、標準、下位の区分				
上位、標準の区分				
標準、下位の区分				
標準の区分のみ(一律)		○		○
ロ. 人事評価を活用していない				
活用予定時期				

4 職員の手当の状況

(1) 期末手当・勤勉手当

飯 島 町	長 野 県	国
1人当たり平均支給額(28年度) 1,323 千円	1人当たり平均支給額 (28年度) 1,711 千円	—
(28年度支給割合) 期末手当 2.60 月分 勤勉手当 1.70 月分 (1.45)月分 (0.85)月分	(28年度支給割合) 期末手当 2.60 月分 勤勉手当 1.70 月分 (1.45)月分 (0.80)月分	(28年度支給割合) 期末手当 2.60 月分 勤勉手当 1.70 月分 (1.45)月分 (0.85)月分
(加算措置の状況) 職制上の段階、職務の級等による加算措置 役職加算 5%~15%	(加算措置の状況) 職制上の段階、職務の級等による加算措置 役職加算 5%~20% 管理職加算 15%~25%	(加算措置の状況) 職制上の段階、職務の級等による加算措置 役職加算 5%~20% 管理職加算 10%~25%

(注) ()内は、再任用職員に係る支給割合である。

○ 勤勉手当への勤務成績の反映状況(一般行政職)

平成29年度中における運用	管理職員		一般職員	
イ. 人事評価を活用している				
活用している昇給区分	昇給可能な区分	昇給実績がある区分	昇給可能な区分	昇給実績がある区分
上位、標準、下位の区分				
上位、標準の区分				
標準、下位の区分				
標準の区分のみ(一律)		○		○
ロ. 人事評価を活用していない				
活用予定時期				

(2) 退職手当 (29年4月1日現在)

飯 島 町			国		
(支給率)	自己都合	勸奨・定年	(支給率)	自己都合	勸奨・定年
勤続20年	20.445 月分	25.55625 月分	勤続20年	20.445 月分	25.55625 月分
勤続25年	29.145 月分	34.5825 月分	勤続25年	29.145 月分	34.5825 月分
勤続35年	41.325 月分	49.590 月分	勤続35年	41.325 月分	49.590 月分
最高限度額	49.590 月分	49.590 月分	最高限度額	49.590 月分	49.590 月分
その他の加算措置	定年前早期退職特例措置 2~45%		その他の加算措置	定年前早期退職特例措置 2~45%	
(退職時特別昇給)			(退職時特別昇給)		
1人当たり平均支給額	15,036 千円		1人当たり平均支給額		

(注) 退職手当の1人当たり平均支給額は、28年度に退職した職員に支給された平均額である。

(3) 地域手当

(29年4月1日現在 : 支給なし)

(4) 特殊勤務手当 (29年4月1日現在)

支給実績(28年度決算)	36 千円	
支給職員1人当たり平均支給年額(28年度決算)	18,000 円	
職員全体に占める手当支給職員の割合(28年度)	2.02 %	
手当の種類(手当数)		
手当の名称	主な支給対象職員・業務	左記職員に対する支給単価
伝染病防疫手当	伝染病防疫に従事する職員	作業1日につき500円
特殊業務手当	行旅人及び行旅死亡人法第7条に規定する作業に従事した職員	その1日につき800円
犬猫等死体処理手当	犬猫等の死体処理に従事した職員	処理作業1件につき500円

(5) 時間外勤務手当

支給実績（28年度決算）	14,032 千円
職員1人当たり平均支給年額（28年度決算）	158 千円
支給実績（27年度決算）	17,054 千円
職員1人当たり平均支給年額（27年度決算）	172 千円

(6) その他の手当（29年4月1日現在）

手当名	内容及び支給単価	国の制度との異同	国の制度と異なる内容	支給実績 (28年度決算)	支給職員1人当たり 平均支給年額 (28年度決算)
扶養手当	配偶者・子及び父母	同		8,067 千円	252,094 円
住居手当	借家・借間及び自宅	同		3,639 千円	227,438 円
通勤手当	片道2km以上	異	距離区分	2,771 千円	43,984 円
管理職手当	管理職(課長)	同		4,974 千円	497,400 円

5 特別職の報酬等の状況（29年4月1日現在）

区分		給料月額		額等	
給料	町長	654,900 円	(参考)類似団体における最高/最低額	870,000 円 / 345,000 円	
	副町長	560,800 円		653,000 円 / 360,000 円	
	教育長	509,500 円		円 / 円	
報酬	議長	288,200 円	(参考)類似団体における最高/最低額	365,000 円 / 200,000 円	
	副議長	220,500 円		316,000 円 / 168,000 円	
	議員	198,000 円		301,000 円 / 143,000 円	
期末手当	町長 副町長 教育長	(28年度支給割合) 3.20		月分	
	議長 副議長 議員	(28年度支給割合) 3.20		月分	
退職手当	町長 副町長 備考	(算定方式)	(1期の手当額)	(支給時期)	
		給料月額 × 在職月数 × 42.5/100	14,063,760 円	任期ごと	
		給料月額 × 在職月数 × 25.4/100	7,122,566 円	任期ごと	

(注)1 給料及び報酬の()内は、減額措置を行う前の金額である。

2 退職手当の「1期の手当額」は、4月1日現在の給料月額及び支給率に基づき、1期(4年=48月)勤めた場合における退職手当の見込額である。

6 職員数の状況

(1)部門別職員数の状況と主な増減理由

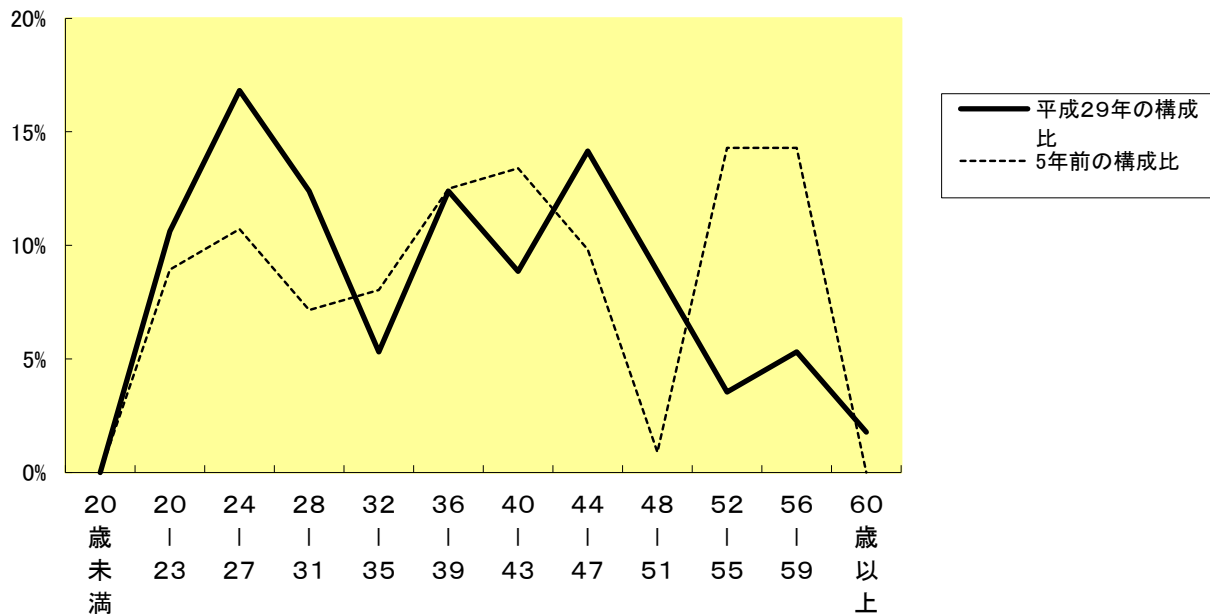
(各年4月1日現在)

区 分		職 員 数		対 前 年 数 増 減 数	主 な 増 減 理 由	
		平成29年	平成28年			
普通会計部門	一般行政部門	議会	2	2	0	
		総務	27	28	-1	
		税務	7	8	-1	
		民生	28	26	2	
衛生		5	6	-1		
農林水産		9	9	0		
商工土木		4	3	1		
	計	7	7	0		
	計	89	89	0	<参考> 人口1万人当たり職員数 90.86 人 (類似団体の人口1万人当たり職員数 105.60 人)	
	教育部門	11	10	1		
	小 計	100	99	1	<参考> 人口1万人当たり職員数 102.09 人 (類似団体の人口1万人当たり職員数 127.74 人)	
公 営 企 業 計 等 部	水道	3	3	0		
	下水道	2	2	0		
	その他	8	8	0		
	小 計	13	13	0		
合 計		113	112	1	<参考> 人口1万人当たり職員数 115.36 人	
		[139]	[139]	[0]		

(注)1 職員数は一般職に属する職員数である。

2 []内は、条例定数の合計である。

(2)年齢別職員構成の状況 (29年4月1日現在)



区 分	20歳未満	20歳)23歳)	24歳)27歳)	28歳)31歳)	32歳)35歳)	36歳)39歳)	40歳)43歳)	44歳)47歳)	48歳)51歳)	52歳)55歳)	56歳)59歳)	60歳)以上	計
職員数	0人	12人	19人	14人	6人	14人	10人	16人	10人	4人	6人	2人	113人

(3)職員数の推移

(単位:人・%)

部門別 \ 年度	24年	25年	26年	27年	28年	29年	過去5年間の増減率(率)	
一般行政	89	87	89	89	89	89	0人	0.0(%)
教育	10	10	12	11	10	11	1人	10.0(%)
消防	0	0	0	0	0	0	0人	0.0(%)
普通会計	99	97	101	100	99	100	1人	1.0(%)
公営企業等会計	13	12	13	14	13	13	0人	0.0(%)
総合計	112	109	114	114	112	113	1人	0.9(%)

(注)1 各年における定員管理調査において報告した部門別職員数

2 合併した団体にあつては、合併前の年については合併前の旧団体の合計職員数